

Protocol Seksueel misbruik en kindermishandeling

voor het KTP

20 maart 2025

Vrije Baptisten Gemeente Bethel te Hattem

Veilige kerk

Dit protocol is gebaseerd op de website van de Veilige Kerk. Veilige Kerk is een initiatief van drie kerkelijke meldpunten: [Meldpunt Misbruik](#), [SMPR](#) en [SEM](#).

Veilige Kerk helpt kerken om grensoverschrijdend gedrag binnen de kerk en huiselijk geweld te *(h)erkennen, voorkomen en aan te pakken*.

www.veiligekerkerk.nl

Veiligheid in de kerk

Als je ergens veilig moet kunnen zijn dan is dat in de kerk, binnen je eigen gemeente. De mensen die leidinggeven in de kerk dragen de eerste verantwoordelijkheid voor die veiligheid.

Tegelijk is ook ieder lid zèlf verantwoordelijk om te zorgen voor veiligheid binnen de gemeente. Zeker kinderen, volwassenen in kwetsbare en afhankelijke situaties en mensen met een beperking moeten zich in de kerk veilig kunnen voelen.

Helaas blijkt dit niet altijd vanzelfsprekend. Ook in de kerk komen grensoverschrijdend gedrag en seksueel misbruik voor.

Uit onderzoek blijkt dat we niet altijd een goed beeld hebben bij wat grensoverschrijdend gedrag nu eigenlijk is. Goed om daarover met elkaar in gesprek te gaan dus!

Veiligheid in de gemeente ontstaat door veilig en open met elkaar om te gaan. Dat lijkt een open deur maar het blijkt best lastig om over een kwetsbaar onderwerp als seksualiteit en seksueel misbruik in kerkelijke en pastorale relaties te praten.

Huiselijk geweld en seksueel misbruik komt ook voor in gezinnen die lid zijn van een kerk. Kerken hebben meestal niet de mogelijkheid om dit te voorkomen. Zij kunnen wel leren om signalen te herkennen en misbruik en geweld in eigen kring bespreekbaar te maken.

Huiselijk geweld

Vormen

Huiselijk geweld komt in veel verschillende vormen voor. Huiselijk geweld betreft niet alleen lichamelijke mishandeling, maar kan ook seksueel, psychologisch of economisch van aard zijn.

Voorbeelden van huiselijk geweld zijn:

- (Voormalig) partnergeweld.
- Kindermishandeling.
- Seksueel grensoverschrijdend gedrag.
- Ouderenmishandeling.
- Mishandeling van ouders door hun kind of mishandeling van pubers en adolescenten door hun ouders of vrienden.

Van alle vormen van incest (seksueel grensoverschrijdend gedrag in gezinsverband) komt misbruik tussen (half- of stief-) zusjes en broertjes het meest voor. We noemen dit: Sibling Sexual Abuse.

Signalen van kindermishandeling

Het herkennen van kindermishandeling hangt af van tal van indirecte aanwijzingen, zowel de fysieke als de geestelijke toestand betreffende. Ook hangt het af van details als gedrag van de ouders, problemen van ouders met hun kind en het hulp zoeken daarbij. Er zijn tal van details die echter wel in de richting van kindermishandeling kunnen wijzen:

1. Lichamelijke signalen:

- blauwe plekken, brandwonden, botbreuken, snij-, krab- en bijtwonden.
- groeiachterstand.
- voedingsproblemen.
- ernstige luierslag.
- slecht onderhouden gebit.
- kind stinkt, heeft regelmatig vieze kleren aan.
- oververmoeid.
- vaak ziek.
- ziektes herstellen slecht.
- kind is hongerig.
- achterblijvende motoriek.
- niet zindelijk op de leeftijd dat dit hoort.

2. Gedrag van het kind:

- weinig spontaan.
- passief, lusteloos, weinig interesse in spel.

- apathisch, toont geen gevoelens of pijn.
- in zichzelf gekeerd, leeft in een fantasiewereld.
- labiel.
- erg nerveus.
- hyperactief.
- negatief zelfbeeld, weinig zelfvertrouwen, faalangst.
- negatief lichaamsbeeld.
- agressief, vernielzuchtig.

3. Tegenover andere kinderen:

- agressief.
- speelt weinig met andere kinderen.
- wantrouwend.
- niet geliefd bij andere kinderen.

4. Tegenover ouders:

- angstig, schrikachtig, waakzaam.
- meegaand, volgzaam.
- gedraagt zich in het bijzijn van de ouders anders dan zonder de ouders.

5. Tegenover andere volwassenen:

- angst om zich uit te kleden.
- angst voor lichamelijk onderzoek.
- verstijft bij lichamelijk contact.
- angstig, schrikachtig, waakzaam.
- meegaand, volgzaam.
- agressief.
- overdreven aanhankelijk.
- wantrouwend.
- vermijdt oogcontact.

6. Verder:

- plotselinge gedragsverandering.
- gedraagt zich niet naar zijn leeftijd.
- taal- en spraakstoornissen.

7. Gedrag van de ouder:

- onverschillig tegenover het welzijn van het kind.
- laat zich regelmatig negatief uit over het kind.
- troost het kind niet.
- geeft aan het niet meer aan te kunnen.
- is verlaafd.
- is ernstig (psychisch) ziek.

- kleedt het kind te warm of te koud aan.
- zegt regelmatig afspraken af.
- vergeet preventieve inentingen.
- houdt het kind vaak thuis van school.
- heeft irreële verwachtingen van het kind.
- zet het kind onder druk om te presteren.

8. Gezinssituatie:

- samengaan van stressvolle omstandigheden, zoals slechte huisvesting, financiële problemen en relatieproblemen.
- sociaal isolement.
- alleenstaande ouder.
- partnermishandeling.
- gezin verhuist regelmatig.
- Slechte algehele hygiëne.

9. Signalen bij jongeren

Veel voorkomende signalen bij jongeren zijn:

- Vroeg op school zijn en laat naar huis gaan.
- Van huis weglopen.
- Gedragsveranderingen.
- Terugval schoolprestaties.
- Concentratieproblemen.
- Eetproblemen (te mager, te dik), slecht slapen.
- Stelen, spijbelen, provoceren, pesten.
- Extreem zenuwachtig, gespannen of angstig.
- Erg veel aandacht vragend.
- Overbeweeglijk, agressief of destructief.
- Allemansvriend of juist teruggetrokken.
- Wantrouwen tegenover volwassenen.
- Depressieve gevoelens.
- Trieste blik en weinig lachen.
- Sfeer van eenzaamheid rond het kind.
- Faalangstig.
- Negatief zelfbeeld (het niet geloven iets zelf te kunnen).
- Negatief lichaamsbeeld (schaamte voor en boosheid op het eigen lichaam).
- Zelfverwonding (zichzelf krabben, bijten, haren uittrekken).
- Poging tot zelfdoding.
- Extreme belangstelling voor seksualiteit.
- Veelvuldige verwondingen, blauwe plekken of 'ongelukjes'.

10. Kenmerken van het gezin

Veel voorkomende kenmerken van het gezin zijn:

- opnieuw samengesteld gezin, bijvoorbeeld na tweede huwelijk.

- sociaal geïsoleerd gezin.
- het gezin verhuist vaak en wisselt regelmatig van huisarts.
- weinig liefde en warmte tussen gezinsleden onderling.
- gezinsleden worden regelmatig in het ziekenhuis opgenomen.

11. Signalen vanuit de opvoeders

Veel voorkomende signalen vanuit de opvoeders:

- een slechte relatie tussen ouders, bijv. een autoritaire vader en volgzame moeder.
- het niet verschijnen op een uitnodiging (voor onderzoek) of juist beide ouders die komen.
- opvoeder toont weinig begrip voor de jongere.
- opvoeder klaagt veel over de jongere, ontwijkt vragen of geeft er geen antwoord op.
- onwaarschijnlijke verklaringen over lichamelijk letsel of afwijkend gedrag.
- opvoeder ontloopt contact met de schoolleiding.
- op afstandelijk toon over de jongere praten.
- de jongere wordt veel alleen gelaten.
- het pertinent ontkennen van problemen, terwijl er duidelijke aanwijzingen zijn dat er wel degelijk problemen zijn.
- een negatief ouderkind relatie.
- het overdreven veel verbieden van de jongere in aanwezigheid van andere volwassenen.
- wisselvallig gedrag van de ouders naar de jongere toe.

Seksueel misbruik

Vormen

Seksueel misbruik is een breed begrip. Het gaat niet alleen over seksuele handelingen, maar ook over woorden, toespelingen, uitnodigingen voor seksueel contact via bijvoorbeeld sociale media of het delen van seksueel getint materiaal. Belangrijk criterium van misbruik is dat iemands persoonlijke grenzen worden overschreden.

Misbruik en grensoverschrijdend gedrag vinden niet alleen plaats op het gebied van intimiteit en seksualiteit. Ook op psychologisch, fysiek, financieel of materieel vlak kunnen rechten geschonden worden. Bewust en onbewust. Denk bijvoorbeeld aan uitsluiting, discriminatie of verwaarlozing. Het gaat niet alleen over wat je doet, maar ook over wat je niet doet, zoals onvoldoende zorg bieden.

Signalen van seksueel misbruik

- Slaapproblemen, bang zijn in het donker, nachtmerries, extreme vrees voor monsters;
- Verlies van eetlust, eetproblemen, voortdurend buikpijn hebben zonder verklaarbare reden;
- Plotselinge wisselingen in de stemming van het kind: ongelukkig zijn, boos zijn of plotseling teruggetrokken gedrag;
- Vrees voor bepaalde mensen of plekken, bijvoorbeeld: het kind wil niet alleen gelaten worden met een oppas, huisvriend of familielid;
- Een ouder kind dat zich gedraagt zoals een jong kind. Bijvoorbeeld weer bedplassen, duimzuigen of heel eenkennig worden;
- Weigeren om over een geheimpje te praten dat het kind met een andere volwassene heeft;
- Praten over een nieuwe, oudere vriend en daar vaak over de vloer komen;
- Plotseling veel zakgeld hebben;
- Seksueel gedrag vertonen dat niet bij de leeftijd past.

Vormen van grensoverschrijdend gedrag kunnen zijn:

- **Fysiek grensoverschrijdend gedrag:** Dit is lichamelijk geweld. Het kan gaan om te hard vastpakken, knijpen, schoppen of slaan.
- **Psychisch grensoverschrijdend gedrag:** Vormen hiervan zijn pesten, vernederen, kleineren, negeren, isoleren, uitschelden, kwetsen, overmatige controle van bijvoorbeeld uitgaven of pincodes opeisen.
- **Discriminatie:** Op basis van bijvoorbeeld leeftijd, seksuele gerichtheid, afkomst, nationaliteit of handicap, mensen uitsluiten of ongelijkwaardig behandelen.

- **Schending van rechten:** Informatie achterhouden over bijvoorbeeld de klachtenregeling of kerkelijk recht, schending van de privacy, briefgeheim of ongevraagd berichtjes, appjes of e-mails uitlezen.
- **Manipulatie:** Druk uitoefenen, misbruik maken van macht. In de kerk kan de Bijbel een middel zijn om mensen onder druk te zetten. Zo kunnen Bijbelteksten over vergeving gebruikt worden om een slachtoffer te bewegen de dader te vergeven ('als jij niet kunt vergeven, hoe kan je dan vergeving van God krijgen?'). Ook kunnen Bijbelteksten over genade misbruikt worden om het misbruik en de gevolgen voor de dader te bagatelliseren ('iedereen maakt toch fouten, zijn wij niet allemaal zondaars die van genade leven?')

Grensoverschrijdend gedrag is een verzamelnaam en staat voor diverse vormen van misbruik. Veiligkerk.nl richt zich met name op de gevolgen en het voorkomen van seksueel grensoverschrijdend gedrag en seksueel misbruik.

Wat kan ik doen?

Seksueel misbruik in mijn gezin

Wat kan jij als ouder doen?

Als je geconfronteerd wordt met seksueel grensoverschrijdend gedrag tussen twee (of meer) kinderen in je gezin dan is dat een schokkende ontdekking, waarbij heftige emoties los kunnen komen. Het vraagt om zorgvuldige stappen van jou als ouder. Want, dat het misbruik is uitgekomen, betekent niet automatisch dat het gedrag vanzelf stopt.

Ik maak me zorgen

Signalen kunnen zijn: de hardhandige manier waarop een kind gecorrigeerd wordt, dominant gedrag richting de partner, extreme bemoeizucht richting ouderen. Belangrijk is dat je je realiseert dat signalen kunnen wijzen op een situatie van huiselijk geweld, maar dat er ook iets anders aan de hand kan zijn.

Op de website van de Rijksoverheid vind je informatie over kindermishandeling, ouderenmishandeling en partnermishandeling.

Je maakt je zorgen

Als je op de hoogte bent van een ongewenste situatie in een gezin uit je gemeente of je hebt hierover signalen opgevangen, dan is het van belang dat je iets onderneemt.

Signalen kunnen zijn: een dominante houding van een zoon of dochter richting zijn of haar bejaarde ouders, onvermogen van ouders in het omgaan met hun kinderen of andere situaties waar je zorgen over hebt.

**Spreek je zorgen door met de vertrouwenspersoon
van het KTP: Manon List**

Ik heb contact met het slachtoffer

- Realiseer je dat er moed voor nodig is om een verhaal over misbruik te vertellen. En realiseer je dat er moed voor nodig is om het verhaal aan te horen, onder ogen te zien dat het verhaal waar kan zijn en dat daar consequenties aan verbonden kunnen zijn.
- Blijf in je gesprekken dicht bij de wens van het slachtoffer. Wat wil hij of zij dat er gebeurt?
- Bedenk dat het slachtoffer eigenaar van het verhaal is. Deel dus niets zonder dit vooraf met het slachtoffer te overleggen.
- Geef geen belofte van absolute geheimhouding. Het kan zijn dat een (onveilige) situatie ontstaat of dreigt te ontstaan waarbij je anderen in moet schakelen.
- Wees je bewust van je eigen grenzen en verwijst het slachtoffer door naar hulpverlening en/of pastoraat.
- Informeer of het slachtoffer voldoende steun ervaart uit zijn of haar sociale omgeving. Organiseer, indien gewenst, die steun samen met het slachtoffer.

Ik heb contact met de dader

- Moedig de dader aan om het complete verhaal te vertellen. Als misbruik bekend is geworden, is het belangrijk dat er volledige openheid wordt gegeven.
- Ga de confrontatie niet uit de weg. Je kunt de dader helpen de consequenties van zijn of haar gedrag onder ogen te zien en de gevolgen te dragen.
- Verwijs de dader door naar hulpverlening en indien gewenst pastoraat.
- Informeer of de dader voldoende contacten in zijn of haar netwerk heeft. Organiseer, indien gewenst, in overleg met de dader een netwerk.

Zorg voor het slachtoffer

- Slachtoffer: Bij seksueel misbruik moet de eerste zorg voor het slachtoffer zijn. Leg uit dat je graag wilt helpen en dat het daarom belangrijk is om met iemand te overleggen over de vervolgstappen.
- Informeer: Realiseer je voortdurend dat het slachtoffer eigenaar is van het verhaal. Je onderneemt dus niets zonder het slachtoffer te informeren.
- Erkenning: Geef erkenning aan het slachtoffer en wees er duidelijk over dat het slachtoffer geschaad is. Bevestig dit op het moment dat er een uitspraak is van de klachtencommissie of justitie.
- Pastorale begeleiding: Zorg voor pastorale begeleiding voor het slachtoffer en help hem of haar bij het vinden van passende hulpverlening. Scheid de pastorale hulp aan slachtoffer en verdachte. Dubbele rollen, waarbij een en dezelfde persoon pastoraat aan slachtoffer en verdachte geeft, zijn ongewenst.

- Financiën: Mogelijk moeten stappen gezet worden die om financiële armlslag vragen. Heb hier oog voor en vraag ernaar.
- Communicatie: Is communicatie met de omgeving nodig, bijvoorbeeld met familie, vrienden of gemeente? Houd het slachtoffer hiervan voortdurend op de hoogte en betrek haar of hem hierbij.

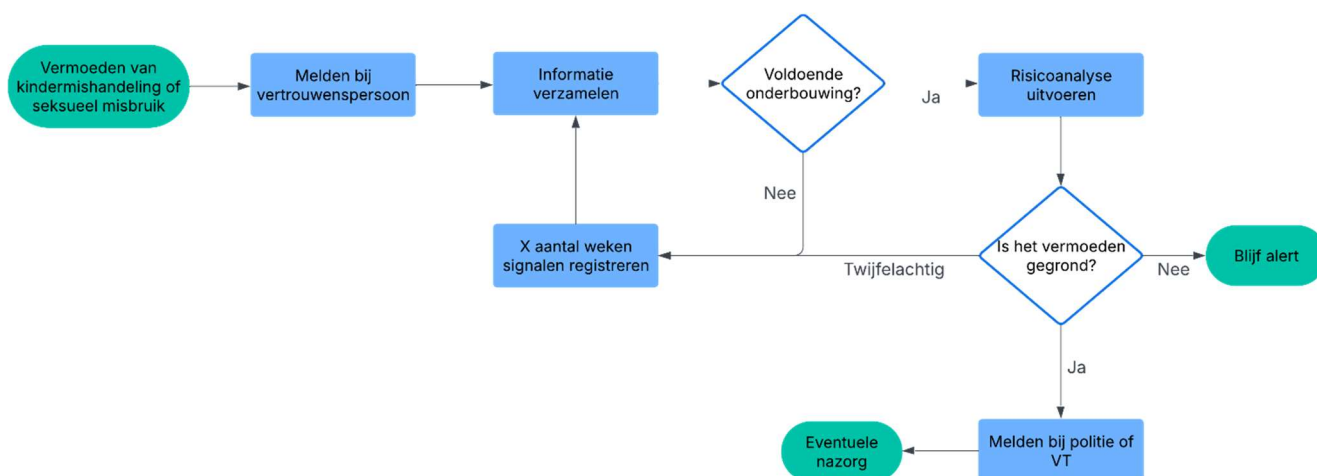
Confronteer de verdachte

- Protocol: Als de verdachte een lid is van de kerkelijke gemeente of een kerkelijke functie heeft, kan een gesprek niet uitblijven. Volg hiervoor het protocol van het kerkgenootschap waarbinnen het misbruik heeft plaatsgevonden.
- Waarheidsvinding: Realiseer je dat je niet aan waarheidsvinding kunt doen. Is justitie ingeschakeld bij het misbruik, overleg dan vooraf met de betrokken zedenpolitie of, en wanneer, je een gesprek met de verdachte kunt voeren. Zo voorkom je dat je het onderzoek van justitie verstoort.
- Pastorale zorg: Bied de verdachte pastorale zorg aan. Verwijs hem of haar door naar passende hulpverlening en help eventueel bij het vinden hiervan.
- Communicatie: Zorg voor duidelijke communicatie over de situatie. Dit helpt geruchtenstromen in te dammen. Volg het eerdergenoemde protocol en informeer de verdachte duidelijk over de stappen die je onderneemt.

Zorg voor alle betrokkenen

Het bekend worden van seksueel misbruik kan chaos veroorzaken in de omgeving van zowel het slachtoffer als de dader. Naast zorg voor het slachtoffer en de verdachte is ook zorg en aandacht nodig voor andere betrokkenen, zoals familie, vrienden en meestal ook de kerkelijke gemeente. Houd de betrokken partijen voortdurend op de hoogte van het proces en van de concrete stappen. Zo voorkom je onnodige schade door onzekerheid en onduidelijkheid.

Stappenplan: omgaan met vermoeden van kindermishandeling of seksueel misbruik



De gemeentewerker of ouder heeft een vermoeden van kindermishandeling of seksueel misbruik en meldt deze bij de vertrouwenspersoon/pastoraal medewerker van het KTP

De pastorale medewerker gaat meer informatie verzamelen:

- Observeren van het kind, noteer de signalen van het kind.
- Onderzoek en onderbouwing van het vermoeden.
- Blijf ondertussen aan de vertrouwensrelatie met het kind bouwen.
- Bepaal een tijdslimiet voor deze fase (maximaal 1 maand). Informatie verzamelen bij andere werkers binnen Bethel.
- Eventueel informatie verzamelen externe deskundigen, anoniem bij Veilig thuis.
- Gesprek met het kind.
- Gesprek met de ouders, voer het gesprek bij voorkeur nooit alleen.

Beslissing

De vertrouwenspersoon maakt samen met de gemeentewerker een risicoanalyse over de veiligheid doormiddel van een risico analyselijst

Aan het einde van deze fase samen met de vertrouwenspersoon een besluit nemen:

1. Het vermoeden is onterecht / ongegrond.

Er is een andere reden voor het gesignaleerde gedrag. Zoek uit wat er wel aan de hand is en blijf alert.

2. Er is twijfel over / geen bevestiging van het vermoeden.

Blijf nauwkeurig registreren wat bij het kind opvalt of wat verteld wordt. Na twee maanden opnieuw de aantekeningen doornemen en wordt het kind opnieuw besproken binnen het pastorale team.

3. Het vermoeden wordt bevestigd of versterkt -> melding VT of politie.

Wanneer het pastorale team niet verder komt of geen aansluiting kan krijgen in het gezin zal het de broederraad adviseren externe melding te doen bij een professionele instantie zoals de politie of Veilig thuis.

Melden

Maak jij je zorgen over een situatie in een gezin, dan kun je daar beter niet mee rond blijven lopen. Juist jij kunt iets doen! Je hebt blijkbaar iets opgemerkt of signalen opgevangen die je een gevoel van onrust geven.

Minderjarig: Is er sprake van misbruik bij een minderjarige, dan hoort de situatie in elk geval thuis bij politie en justitie. Doe niet zelf aan waarheidsvinding, dit kan het politieonderzoek verstoren. Laat je voor de vervolgstappen adviseren door de politie.

Als huiselijk geweld bekend is

- **Bel Veilig Thuis:** Als je bekend bent met een situatie van huiselijk geweld, realiseer je dan dat je geen professional bent. Laat je voor vervolgstappen informeren door Veilig Thuis via 0800-2000 (gratis en 24/7 bereikbaar).
- **Bied pastorale zorg** aan alle betrokkenen.
- **Passende hulpverlening:** De huisarts is de aangewezen persoon als het gaat om medische of psychische hulpverlening. Hij of zij heeft mogelijkheden om door te verwijzen naar de juiste instanties.
- **Praktische steun:** Informeer eventueel naar de financiële consequenties en de draagkracht van het gezin. Steun het slachtoffer en verwijs haar of hem eventueel naar wegen van recht en bijstand. Mogelijk heeft het gezin praktische steun nodig, heb er oog voor en vraag ernaar.

Een situatie van huiselijk geweld kan veel gevolgen hebben als er sprake is van misbruik en er slachtoffers zijn. Wees duidelijk in je communicatie en kies onomwonden voor het slachtoffer. Heeft de dader een kerkelijke functie, dan heeft dit uiteraard gevolgen.

Melden bij instanties

Seksueel misbruik moet stoppen. Het is belangrijk de juiste stappen te zetten. Situaties van misbruik of huiselijk geweld kan je melden bij:

- www.politie.nl voor aangifte of het doen van een melding
- www.veiligthuis.nl Advies en meldpunt huiselijk geweld en kindermishandeling

Hulplijnen

Wil je advies of hulp neem dan contact op met een hulplijn:

- www.veiligthuis.nl, voor advies bij huiselijk geweld en kindermishandeling
- Centrum Seksueel Geweld biedt professionele hulp aan iedereen die een ongewenste seksuele ervaring heeft meegemaakt.
- www.ikmeldhet.nl – Reformatorisch Meldpunt voor advies en een luisterend oor, anoniem

Voor jongeren:

- www.chris.nl – Informatie en chat voor jongeren.

Tips

- U kunt geweld ook anoniem melden via: Meld misdaad anoniem: 0800-7000.
- Slachtoffers kunnen in veel gevallen aanspraak maken op het recht om met rust gelaten te worden, het recht om een woning toegewezen te krijgen, het recht op een schadevergoeding, rechten met betrekking tot de kinderen, het recht op alimentatie of het recht op een zelfstandige verblijfsvergunning.
- Laat betrokkenen weten dat u er voor hen bent, wanneer zij bereid zijn om uit de cirkel van huiselijk geweld te stappen. Voor hen die huiselijk geweld meemaken is het vaak moeilijk om zelf de eerste stap te zetten.

Hulp

Hulp aan slachtoffers van seksueel misbruik begint met luisteren en erkenning geven. De kerk kan daarnaast pastorale zorg en praktische ondersteuning bieden.

Professionele hulp

Meestal heeft een slachtoffer van misbruik ook professionele hulp nodig. Realiseer je dat jij dat niet kunt geven. Wel kan je een slachtoffer helpen bij het vinden van passende hulp en de aanmelding bij een hulpverleningsorganisatie.

De huisarts is de aangewezen persoon als het gaat om medische of psychische hulpverlening. De huisarts heeft mogelijkheden om door te verwijzen naar de juiste instanties.

Diverse (christelijke) hulpverleningsorganisaties

- De Hoop – christelijke GGZ, biedt hulp aan kinderen, jongeren en volwassenen met psychische problemen.
- Eleos – christelijke ggz, biedt begeleiding en behandeling aan mensen met psychische problematiek.
- In de Bres – christelijke GGZ, Hulp bij psychische problemen voor kinderen, jongeren en volwassenen. Locaties in Groningen en Friesland.
- Chris – een luisterend oor via chat en e-coaching voor kinderen en jongeren.
- VPSG – biedt advies en ondersteuning bij vragen rond seksueel geweld, godsdienst en zingeving.
- Ik zoek christelijke hulp – biedt een overzicht van beschikbare christelijke hulp in Nederland.
- Slachtofferhulp Nederland voor emotionele ondersteuning, begeleiding in het strafproces en hulp bij schadevergoeding.
- Perspectief Herstelbemiddeling. In een zorgvuldig proces begeleidt Perspectief slachtoffers en daders/ verdachten / plegers naar een vorm van contact als zij dat beiden willen.
- Fier – Landelijk expertise- en behandelcentrum op het terrein van geweld in afhankelijkheidsrelaties.

Lotgenoten

- Contact met lotgenoten kan helpen bij het verwerken van misbruik. Lotgenoten hebben vaak aan één woord genoeg.
- Slachtofferhulp Nederland organiseert diverse online en live groepen. Door contact met lotgenoten kun je jouw ervaringen delen en vragen stellen aan anderen. Hier vind je het overzicht van het aanbod.
- Lotgenoten Seksueel Geweld (LSG) voor vrouwen én mannen die slachtoffer zijn geweest van seksueel misbruik of seksueel geweld.
www.lotgenotenseksueelgeweld.nl.
- Vrouwenplatform Kerkelijk Kindermisbruik voor vrouwen die in hun kinderjaren te maken hebben gehad met seksueel misbruik, psychisch of fysiek geweld door katholieke religieuzen: www.vpkk.nl.
- Stichting Mannenhulpverlening na Seksueel misbruik. Voor informatie, advies en hulp aan mannen met seksueel misbruik ervaringen: www.seksueelmisbruik.info.
- Stichting Kunst uit geweld organiseert tentoonstellingen voor en met mensen die verhalen delen over huiselijk geweld en / of seksueel misbruik door middel van Kunst: <https://kunstuitgeweld.nl/>

Kennis- en advies

- Movisie – Kenniscentrum, informatie en voorlichting.
- VPSG – Kenniscentrum op het gebied van seksueel geweld in relatie tot zingeving en godsdienst.
- Ikvermoedhuiselijkgeweld informatie voor slachtoffers en omstanders bij huiselijk geweld.